

Departamento de Educación de Colorado
Unidad de Nutrición Escolar

HOJA DE RUTA DEL PROGRAMA “DE LA GRANJA A LA ESCUELA”

diciembre de 2025
ed.cde.state.co.us/nutrition



COLORADO STATE UNIVERSITY
EXTENSION



COLORADO
Department of Education
School Nutrition

TABLA DE CONTENIDOS

Glosario de definiciones y acrónimos	3
Prólogo: Una década de compromiso con la nutrición comunitaria	4
Agradecimientos & evaluador externo	5
Resumen ejecutivo	6
¿Por qué una hoja de ruta?	6
Introducción a la Unidad de Nutrición Escolar del Departamento de Educación de Colorado.....	8
Adquisición de productos agrícolas locales para las escuelas como estrategia clave	8
Por qué la adquisición de productos agrícolas locales para las escuelas?	10
Apoyo a los estudiantes de Colorado	10
Impulso a las economías rurales.....	10
Cultivo de sistemas alimentarios sostenibles.....	10
“De la granja a la escuela” de Colorado	11
Programa de alimentos locales	11
Comidas escolares saludables para todos	11
Financiamiento federal para la adquisición de productos agrícolas locales para las escuelas.....	12
Proceso de elaboración de la hoja de ruta de Colorado	12
Sesiones de análisis de la causa raíz	13
Sesiones de soluciones	16
Perspectivas de productores y agregadores	16
Perspectivas de los estudiantes.....	19
Hoja de ruta del programa “De la granja a la escuela” de la Unidad de Nutrición Escolar del CDE	21
Soluciones y recomendaciones a nivel estatal	21
Educación y formación	21
Procesos y herramientas de adquisición.....	23
Infraestructura y capacidad.....	24
Relaciones y cultura	24
Financiación y recurso	25
Apéndice y Citas	27
Referencias	29



GLOSARIO

ACRÓNIMOS Y ABREVIATURAS DEL PROGRAMA DE NUTRICIÓN ESCOLAR DE COLOADO

CDA	Departamento de Agricultura de Colorado
Nutrición Escolar ..	La Unidad de Nutrición Escolar del Departamento de Educación de Colorado
CACFP	Programa de alimentos para el cuidado de niños y adultos
CEP	Provisión de elegibilidad comunitaria
HSMA	El programa comidas escolares saludables para todos
LEA	Agencia de educación local
LFP	Programa de alimentos locales
NSLP	El programa nacional de almuerzo escolar
SBP	El programa de desayuno escolar
SFA	Autoridad de alimentación escolar
SFSP	Programa de servicio de alimentos de verano
SY	Año escolar (usado en el formato SY 2022-23)
USDA	El Departamento de Agricultura de los Estados Unidos

TERMINOLOGÍA DE ALIMENTACIÓN Y NUTRICIÓN ESCOLAR

Distrito: Entidades gubernamentales que administran escuelas y brindan servicios de educación pública dentro de un área geográfica determinada.¹ En el estado de Colorado existen 179 distritos escolares a partir del año escolar 2025-2026.

Inseguridad alimentaria: Los hogares no pueden adquirir suficientes alimentos, o alimentos nutricionalmente adecuados, para satisfacer las necesidades de todos sus miembros debido a la falta de dinero o recursos durante alguna parte del año.²

Patrocinador: Organizaciones que administran comedores escolares.³ Los patrocinadores firman acuerdos con las agencias estatales y reciben reembolsos por las comidas y meriendas elegibles que sirven. Algunos ejemplos incluyen autoridades de alimentación escolar públicas o privadas sin fines de lucro, incluidas las escuelas concertadas, las instituciones residenciales de cuidado infantil, la Oficina de Asuntos Indígenas o las agencias educativas estatales.⁴

Sitios: El lugar físico donde se sirven las comidas.⁵ Algunos ejemplos son escuelas, parques y centros recreativos.

Autoridad de Alimentación Escolar: la entidad responsable de administrar los programas de nutrición en una o más escuelas.⁶ Puede ser un distrito escolar, un consorcio de distritos, una escuela individual u otra entidad aprobada.



PRÓLOGO

UNA DÉCADA DE COMPROMISO CON LA NUTRICIÓN COMUNITARIA

Danielle Bock - Directora de Servicios de Nutrición, Distrito Escolar 6 de Greeley-Evans

Para mí, este trabajo es más que una labor profesional; es la materialización de una visión profundamente personal que surgió hace muchos años cuando trabajaba en un banco de alimentos en el estado de Washington, donde pude hacer realidad la colaboración de Feeding Washington. Mi trayectoria en el condado de Weld comenzó cuando trabajé como Gerente de Recursos Alimentarios en el Banco de Alimentos de Weld, donde mi principal misión era conectar la abundancia con la necesidad. Esa misión se concretó el día en que colaboré por primera vez con la entonces Directora de Servicios de Nutrición del Distrito 6 para sentar las bases de una idea revolucionaria: un centro de distribución de alimentos colaborativo donde pudiéramos recolectar, procesar y distribuir productos agrícolas frescos directamente a nuestros programas. Esa chispa inicial —el deseo de ir más allá de los productos no perecederos y ofrecer alimentos verdaderamente nutritivos y de origen local— ha sido la fuerza impulsora de mi carrera desde entonces, lo que finalmente me llevó a mi puesto actual como Directora de Servicios de Nutrición del Distrito 6.

El centro de distribución de alimentos que pusimos en marcha se convirtió en el próspero programa de la granja a la escuela que operamos actualmente, pasando de comprar tomates cherry por valor de unos pocos cientos de dólares a adquirir anualmente productos agrícolas y proteínas locales por valor de más de un millón de dólares. Si bien ese éxito a nivel local es sumamente gratificante y demuestra el inmenso potencial de las iniciativas de nutrición impulsadas por la comunidad, mi experiencia directa también me ha permitido constatar continuamente las enormes deficiencias sistémicas que aún permiten que persista la inseguridad alimentaria en todo el estado. Hemos tenido que sortear constantemente obstáculos logísticos, limitaciones de financiación y dificultades sistémicas que impiden que nuestros modelos exitosos se repliquen de forma fácil o equitativa. Esta experiencia me ha brindado una comprensión profunda y práctica de lo que es posible y, lo que es aún más importante, de lo que debe cambiar a nivel de políticas públicas.

Esta dedicación y los conocimientos adquiridos con tanto esfuerzo son precisamente la razón por la que apoyo firmemente la propuesta integral que se presenta a continuación. Esta hoja de ruta del CDE no es un documento que celebre nuestros logros pasados, sino un plan fundamental para el futuro. Nos permite ir más allá de las soluciones puntuales para abordar las deficiencias sistémicas que se han puesto de manifiesto en la práctica, transformando el potencial en un acceso garantizado y de alta calidad para todos los niños de nuestro estado, independientemente de su lugar de residencia.

Mi compromiso es proporcionar la legitimidad y el impulso necesarios para garantizar que esta hoja de ruta pase del papel a la práctica, asegurando estrategias sostenibles y escalables para nuestro futuro.



AGRADECIMIENTOS

Un tema recurrente a lo largo del proceso de elaboración de la hoja de ruta fue el reconocimiento de la inmensa labor realizada por los equipos escolares, incluyendo a los profesionales de la nutrición escolar, los administradores y los profesores, para proporcionar comidas seguras y nutritivas a miles de estudiantes cada día.

Las escuelas de Colorado sirven en conjunto más de 100 millones de comidas al año.⁷ Los profesionales de nutrición escolar que planifican, preparan y sirven estas comidas lo hacen sorteando desafíos constantes como interrupciones en la cadena de suministro, limitaciones de tiempo, problemas de infraestructura y una compleja planificación de menús. A pesar de estas dificultades, brindan una nutrición esencial que reduce la inseguridad alimentaria, mejora la nutrición y el bienestar de los estudiantes y contribuye a mejores resultados académicos.

Este proyecto de planificación estratégica se basa en las perspectivas de los distritos escolares y los profesionales de la nutrición escolar. Gracias a todos los que contribuyeron al proceso y a todos los profesionales de la nutrición escolar que dedican su tiempo y experiencia cada día a alimentar a los estudiantes de Colorado.

EVALUADOR EXTERNO

Tras finalizar las sesiones de análisis de las causas fundamentales y las soluciones en el marco del proyecto Roadmapping, el programa de Nutrición Escolar se asoció con la Universidad Estatal de Colorado (CSU) para que actuara como evaluador externo del proceso de análisis e informe. Trabajando en estrecha colaboración con el equipo de Nutrición Escolar, el equipo de CSU analizó los resultados de Roadmapping, revisó las mejores prácticas a nivel nacional, examinó los resultados Censo de Programas de “la granja a la escuela” del USDA y exploró estudios de caso de distritos escolares de Colorado para desarrollar las recomendaciones que se presentan en este informe.



RESUMEN EJECUTIVO

¿POR QUÉ UNA HOJA DE RUTA?

En 2023, la Unidad de Nutrición Escolar del Departamento de Educación de Colorado inició un proceso de planificación estratégica plurianual diseñado para recopilar conocimientos y perspectivas de la comunidad sobre cómo impulsar la adquisición de productos agrícolas locales para las escuelas en Colorado. El informe resultante refleja las contribuciones de más de 170 participantes de todo el estado, incluyendo profesionales de la nutrición escolar, productores, agencias estatales, distribuidores y organizaciones sin fines de lucro de zonas rurales y urbanas de Colorado.

El informe presenta los resultados de un análisis de las causas fundamentales que profundizó en las barreras para la adquisición de productos agrícolas locales por parte de las escuelas, así como los resultados de sesiones orientadas a encontrar soluciones para los desafíos identificados. Estas sesiones, junto con el análisis de las mejores prácticas a nivel nacional y estatal, sirvieron de base para la elaboración de las recomendaciones correspondientes para los programas de nutrición escolar.

En el centro del programa “De la granja a la escuela” se encuentra una visión compartida de la alimentación escolar, entendida no solo como fuente de nutrición, sino también como un medio para construir comunidades más fuertes y cohesionadas. Las soluciones generadas a través del proceso de planificación estratégica reflejan esta visión, ofreciendo vías para el crecimiento continuo y celebrando los importantes avances que ya se están logrando en las escuelas, las agencias estatales, las organizaciones sin fines de lucro y las comunidades agrícolas de todo Colorado.

Las iniciativas que conectan las granjas con las escuelas son más efectivas cuando las comunidades

colaboran, compartiendo ideas, estrategias y acciones. Esta hoja de ruta tiene como objetivo apoyar estos esfuerzos, proporcionando una dirección clara para la nutrición escolar y sirviendo como un recurso compartido que pone al alcance de todos la experiencia y el profundo conocimiento de expertos en nutrición escolar, productores y socios de todo el estado. Del análisis de las conversaciones sobre la elaboración de la hoja de ruta y de la revisión de las iniciativas y mejores prácticas existentes en materia de programas de la granja a la escuela, surgieron cinco prioridades generales:

1) Educación y formación

La preparación de alimentos locales requiere una amplia formación culinaria y desarrollo profesional en cocina tradicional, así como conocimientos sobre la estacionalidad de los productos y la planificación anticipada de menús. También es necesaria la educación para concienciar sobre las necesidades y los obstáculos que enfrentan los socios de las iniciativas que conectan a las granjas con las escuelas, y para demostrar los beneficios de estas iniciativas.

Recomendación 1: Ampliar las oportunidades de aprendizaje entre pares basadas en la experiencia de Colorado.

Recomendación 2: Puesta en marcha de un programa piloto del Instituto de la Granja a la Escuela.

Recomendación 3: Apoyar la participación de los estudiantes en los programas de alimentación escolar.

2) Procesos y herramientas de adquisición

Los participantes en la elaboración de la hoja de ruta destacaron que las barreras iniciales para la compra de productos locales pueden ser considerables, como la identificación de productores regionales, la gestión de la logística de entrega y la

adaptación a la estacionalidad en la planificación de menús. Sin embargo, la idea de “empezar poco a poco” e incorporar gradualmente más alimentos locales surgió de forma recurrente como una manera sencilla pero eficaz de familiarizarse con el proceso, generar confianza y simplificarlo dentro de los presupuestos disponibles. Los centros de distribución y los intermediarios de alimentos también fueron mencionados con frecuencia como socios clave para facilitar los procesos de adquisición, minimizando la logística y la coordinación necesarias tanto para los productores como para los distritos escolares. Estas alianzas, junto con recursos sencillos y prácticos como herramientas de previsión y contratos adaptados a las necesidades locales, representaron soluciones populares para optimizar los procesos de adquisición.

Recomendación 1: Mantener y ampliar la página “Source Local Food” en el sitio web de Nutrición Escolar de CDE para garantizar el acceso a las herramientas y servicios de nutrición escolar.

Recomendación 2: Integrar la mitigación de riesgos en los eventos de conexión de CDE.

Recomendación 3: Simplificar la recopilación de datos sobre la conexión entre las granjas y las escuelas.

Recomendación 4: Proporcionar formación que fomente las alianzas que fortalezcan los procesos de adquisición para aumentar el volumen de las compras locales.

3) Infraestructura y capacidad

La infraestructura para apoyar la adquisición de productos locales se ha convertido en un factor clave tanto para los productores como para los profesionales de la nutrición escolar. Entre las prioridades se incluyen aumentar las opciones de procesamiento y valor agregado, apoyar la ampliación de las rutas de distribución y mejorar el almacenamiento

en frío y el espacio de trabajo en las cocinas para poder utilizar alimentos de origen local. Igualmente importantes son los aumentos correspondientes en la capacidad del personal. Los participantes en la elaboración de la hoja de ruta expresaron su deseo de evitar el agotamiento profesional entre los profesionales de la nutrición escolar, quienes ya se enfrentan a importantes exigencias de tiempo y recursos. El aumento del número de personal y su retención, la creación de puestos específicos para programas de la granja a la escuela, la oferta de formación culinaria ampliada y el aumento salarial fueron algunas de las medidas recomendadas para reconocer y apoyar las responsabilidades adicionales asociadas a la preparación de alimentos locales.

Recomendación 1: Mejorar la infraestructura de los programas que conectan las granjas con las escuelas, apoyando las iniciativas para garantizar una capacidad de coordinación específica a nivel de distrito o regional.

Recomendación 2: Aprovechar los fondos estatales y federales para equipos de cocina, procesamiento e infraestructura de almacenamiento.

4) Relaciones y cultura

Los esfuerzos para fortalecer la comunidad en torno a las iniciativas que conectan a los agricultores con las escuelas surgieron como algo esencial para el éxito a largo plazo de la adquisición de productos locales y como un beneficio clave de los programas de este tipo. Hubo un amplio consenso sobre la importancia de incluir alimentos locales en las comidas escolares, fomentando así la comprensión de la nutrición y la agricultura, y fortaleciendo la comunidad. La adquisición de productos locales también se consideró una oportunidad para estrechar las relaciones entre productores, distribuidores, profesionales de la nutrición escolar, administradores, profesores, padres y alumnos.

Recomendación 1: Celebre y comunique los éxitos de los programas que conectan las granjas con las escuelas.

Recomendación 2: Facilitar el establecimiento de relaciones entre los productores y los distritos.

5) Financiación y recursos

Las sesiones de escucha centradas en la identificación de las causas fundamentales y las soluciones, en el marco del proceso de elaboración de la hoja de ruta, demostraron la necesidad continua de financiación específica para apoyar la adquisición de productos locales, reconociendo que los administradores escolares deben equilibrar numerosas prioridades presupuestarias importantes y que los profesionales de la nutrición escolar deben proporcionar comidas de calidad de forma constante, independientemente del origen de los alimentos. Entre las prioridades de financiación importantes se incluyen la infraestructura, la formación del personal y el apoyo a los empleados. Durante el proceso de elaboración de la hoja de ruta, también se identificaron como obstáculos los desafíos relacionados con los recursos a los que se enfrentan los productores. En algunas conversaciones, las preocupaciones de los distritos escolares sobre la disponibilidad y el suministro se vincularon con la conciencia de las dificultades que enfrentan los productores de Colorado para acceder a tierras y agua, a la capacidad de procesamiento en sus explotaciones agrícolas y a las opciones de certificación de seguridad alimentaria. Cada una de estas barreras representa no solo una prioridad que el programa de Nutrición Escolar debe abordar, sino también un área de trabajo continuo. Tanto el programa de Nutrición Escolar como sus socios en todo el estado, desde escuelas y productores individuales hasta organizaciones sin fines de lucro y centros de distribución de alimentos a nivel estatal, ya están participando en iniciativas importantes para lograr avances en cada una de estas áreas temáticas.

Recomendación 1: Alinear las prioridades de financiación a nivel estatal.

Recomendación 2: Continuar buscando financiación federal y estatal para los alimentos cultivados en Colorado y para la infraestructura relacionada.

INTRODUCCIÓN A LA UNIDAD DE NUTRICIÓN ESCOLAR DEL DEPARTAMENTO DE EDUCACIÓN DE COLORADO

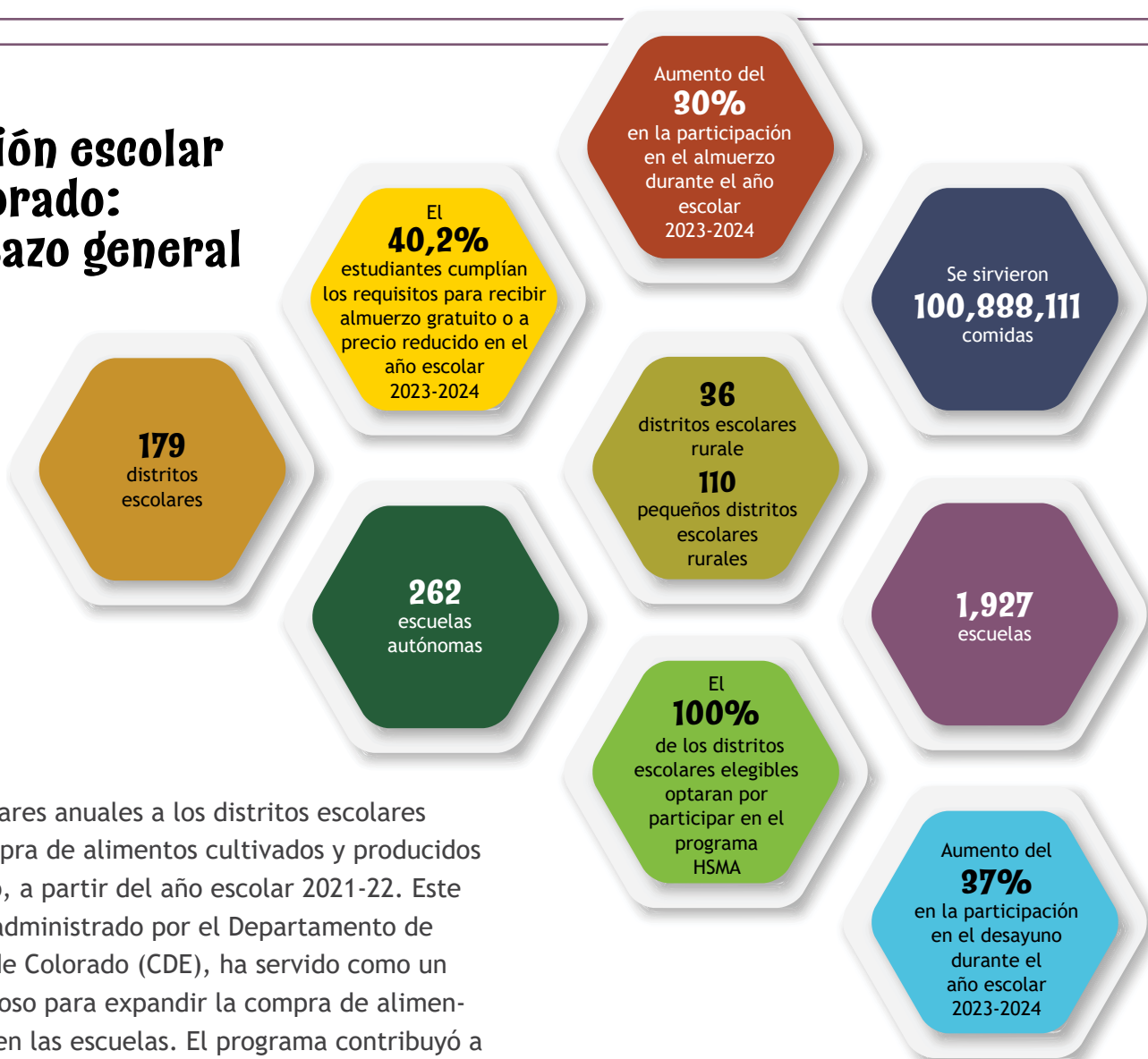
LA ADQUISICIÓN DE PRODUCTOS AGRÍCOLAS LOCALES PARA LAS ESCUELAS COMO ESTRATEGIA CLAVE

Las comidas escolares tienen un impacto inmediato y a largo plazo en la salud, el bienestar y el éxito académico de los estudiantes, lo que las convierte en una herramienta poderosa para mejorar los resultados estudiantiles y crear entornos educativos más equitativos.⁸ La adquisición de alimentos directamente de las granjas locales para las escuelas tiene el potencial de potenciar estos impactos al aumentar el consumo de frutas y verduras, conectar a los estudiantes con la agricultura y la nutrición, y proporcionar mercados para los agricultores y ganaderos de Colorado.^{9,10,11}

La Unidad de Nutrición Escolar del Departamento de Educación de Colorado trabaja en diversas iniciativas para ampliar el acceso a comidas escolares saludables, haciendo hincapié en la adquisición de productos locales directamente de las granjas para las escuelas.

En 2019, el Programa Piloto de Alimentos Locales (LFP) establecido mediante la Ley HB 1132, asignó

Nutrición escolar en Colorado: un vistazo general



500,000 dólares anuales a los distritos escolares para la compra de alimentos cultivados y producidos en Colorado, a partir del año escolar 2021-22. Este programa, administrado por el Departamento de Educación de Colorado (CDE), ha servido como un modelo valioso para expandir la compra de alimentos locales en las escuelas. El programa contribuyó a forjar sólidas alianzas a lo largo de la cadena de valor de la producción agrícola para el consumo escolar y demostró el interés por los productos locales en las escuelas. En el año escolar 2023-24, los distritos escolares de Colorado invirtieron aproximadamente 2,2 millones de dólares en alimentos locales, un aumento significativo con respecto a los 1.36 millones de dólares del año anterior.¹²

Este impulso creciente se vio reforzado por la aprobación en 2022 de la ley comidas Escolares Saludables para Todos, una medida estatal que establece comidas escolares gratuitas universales para los estudiantes de las escuelas públicas de Colorado. Esta legislación incorporó el Programa Piloto de Alimentos Locales, junto con la asistencia técnica y la capacitación correspondientes para la preparación

de comidas caseras y la adquisición de productos locales, así como aumentos salariales para los profesionales de nutrición escolar de primera línea, en un programa integral para apoyar los programas de alimentación escolar nutritivos.

El compromiso de Colorado con el programa “De la granja a la escuela” se refleja en los informes a nivel nacional, ya que el Censo de “la granja a la escuela” del USDA de 2023 indica que el 68% de las autoridades escolares de Colorado informaron haber servido alimentos de origen local.¹³ Basándose en estos avances, el programa de Nutrición Escolar continúa apoyando a las autoridades escolares en su labor de ampliar la adquisición de productos agrícolas locales para las escuelas, involucrar a los

estudiantes en la agricultura y la nutrición, e invertir en alianzas con agricultores y ganaderos de Colorado.



¿POR QUÉ LA ADQUISICIÓN DE PRODUCTOS AGRÍCOLAS PARA LAS ESCUELAS?

APOYO A LAS ESTUDIANTES DE COLORADO

La participación en el Programa Nacional de Almuerzo Escolar (NSLP) y el Programa de Desayuno Escolar (SBP) se relaciona consistentemente con una menor inseguridad alimentaria, una mejor nutrición y una mejor salud a largo plazo.¹⁴

Los programas de compra de productos agrícolas locales para las escuelas potencian los beneficios de los programas de alimentación escolar al mejorar la nutrición, fomentar una mayor participación en el desayuno y el almuerzo, y aumentar la disposición de los estudiantes a probar frutas y verduras frescas.¹⁵ Una revisión bibliográfica de 2020 sobre las actividades de estos programas a nivel nacional y sus resultados en los estudiantes concluyó que “los

estudios muestran consistentemente impactos positivos en el conocimiento sobre alimentos y nutrición; la mayoría de los estudios también sugieren una relación positiva entre las actividades de estos programas y la selección de alimentos saludables durante las comidas escolares, la autoeficacia nutricional y la disposición a probar frutas y verduras.”¹⁶

En Colorado, las autoridades escolares que respondieron al 2023 USDA Censo de Programas de “la granja a la escuela” del USDA informaron de un aumento del 58 % tanto en el consumo de frutas y verduras como en el acceso a alimentos de mejor calidad gracias a la participación en el programa “De la granja a la escuela.”¹⁷

IMPULSO LAS ECONOMÍAS RURALES

El programa “De la granja a la escuela” tiene el potencial de apoyar la agricultura de Colorado a través de canales de mercado consistentes y de gran volumen. Durante el año escolar 2023-24, las escuelas de Colorado sirvieron más de 100 millones de comidas.¹⁸ Según el Censo “De la granja a la escuela” del USDA de 2023, las autoridades escolares de Colorado que participan en este programa informaron haber gastado solo el 3,1% de sus presupuestos totales en alimentos locales, excluyendo la leche líquida local. Estas compras de alimentos locales generan un importante efecto multiplicador económico; estudios de impacto centrados en los incentivos para el consumo de alimentos locales en Colorado indican que cada dólar gastado en alimentos locales generó un promedio de 2,70 dólares en actividad económica.¹⁹

CULTIVO SISTEMAS ALIMENTARIOS SOSTENIBLES

Además de desempeñar un papel en la economía agrícola, la adquisición de productos directamente de las granjas para las escuelas puede promover la sostenibilidad ambiental de las SFA, permitiendo a las autoridades escolares invertir en prácticas

de cultivo sostenibles y reducir los residuos en los comedores.

En 2015, el Censo de Programas de “la granja a la escuela” del USDA found that nationwide, reveló que, a nivel nacional, la participación de las escuelas en este tipo de programas condujo a una disminución del 18 % en el desperdicio de alimentos.²⁰ Las intervenciones educativas asociadas a estos programas, incluida la horticultura escolar, también se han relacionado con una reducción del desperdicio de alimentos en las escuelas.²¹ En Colorado, de un total de 21 escuelas que informaron participar en un programa de compostaje en el Censo del USDA de 2023, 17 también servían alimentos locales en el desayuno o el almuerzo.²²

DE LA GRANJA A LA ESCUELA DE COLORADO

PROGRAMA DE ALIMENTOS LOCALES

El programa de alimentos locales (LFP), administrado por el Departamento de Nutrición Escolar de CDE, constituye una base importante para las iniciativas estatales de adquisición de alimentos de origen local. Este programa, que comenzó como un proyecto piloto, no solo proporcionó financiación estatal para la compra de alimentos locales, sino que también sentó las bases para la recopilación de datos, la mejora de las estrategias de implementación y el fortalecimiento de la capacidad para las iniciativas de la granja a la escuela en todo el estado.

En lugar de basarse en hipótesis, el programa de Nutrición Escolar cuenta ahora con cuatro años de datos cuantitativos y cualitativos sobre las compras de alimentos locales por parte de los distritos escolares. Los datos del programa destacan cómo la financiación adicional puede impulsar la adquisición

de productos locales y regionales, el papel de la asistencia técnica para abordar los desafíos relacionados con el conocimiento, el interés y la capacidad, y cómo las escuelas obtienen y reciben alimentos de origen local.

Los datos muestran que SFAs compraron productos locales incluso más allá de la financiación inicial recibida a través del programa LFP. A pesar de una modesta financiación anual de \$498,842, SFAs gastaron aproximadamente \$2,216,723 en productos locales durante el año escolar 2023-24, lo que representa un aumento significativo con respecto a los \$1,360,155 en el año escolar 2022-23.²³

Encontrará información detallada sobre LFP en el informe **2024 Legislative Report** publicado por el CDE, así como en el sitio web de **Local Food Guidebook**, un recurso creado por Nourish para compartir información sobre programas de la granja a la escuela y datos del LFP.

COMIDAS ESCOLARES SALUDABLES PARA TODOS

Desde 2022, el programa Comidas Escolares Saludables para Todos (HSMA) ha desempeñado un papel fundamental en el ámbito de la alimentación escolar y las iniciativas de la granja a la escuela en Colorado. HSMA ofrece desayuno y almuerzo gratuitos para todos los estudiantes de las escuelas públicas. El programa también proporciona financiación mediante subvenciones a las autoridades escolares de alimentación que cumplan los requisitos para que adquieran productos cultivados, criados o procesados en Colorado. Otros programas de subvenciones brindan asistencia técnica, que incluye capacitación en cocina casera y adquisición de alimentos locales, así como salarios y estipendios para los profesionales de la nutrición escolar. Para obtener más información sobre HSMA, visite el Departamento de Educación de Colorado **HSMA landing page** o el **2024 legislative report**.

FINANCIAMIENTO FEDERAL PARA LA ADQUISICIÓN DE PRODUCTOS AGRÍCOLAS LOCALES PARA LAS ESCUELAS

Además de los cambios en la financiación a nivel estatal, el período posterior al inicio de la COVID-19 también trajo consigo importantes modificaciones en el apoyo federal a la adquisición de alimentos locales para las escuelas. Entre los programas implementados se encuentra el Local Food for Schools Cooperative Agreement (LFS), administrado por el USDA. El LFS proporcionó financiación para la compra de alimentos locales (definidos como aquellos cultivados, criados, producidos, recolectados, almacenados y distribuidos dentro del estado o en un radio de 400 millas del lugar de producción) para escuelas e instituciones de cuidado infantil.²⁴

En Colorado, se asignaron, \$2.6 millones en fondos de la primera ronda del programa LFS al CDE School Nutrition, que a su vez los distribuyó a los distritos escolares para la compra de alimentos locales. El programa priorizó el fortalecimiento de los sistemas alimentarios de Colorado y el apoyo a los agricultores, productores, ganaderos y empresas socialmente desfavorecidos y de pequeña escala.²⁵ Durante dos años, el Departamento de Nutrición Escolar distribuyó fondos a 33 distritos en todo Colorado, quienes a su vez compraron productos a 135 agricultores, ganaderos, centros de distribución de alimentos y distribuidores diferentes.²⁶ El Departamento de Nutrición Escolar logró distribuir la totalidad de los fondos. Desde 2013, las subvenciones Patrick Leahy Farm to School han representado otra importante fuente de financiación para las iniciativas de conexión entre las granjas y las escuelas, incluyendo más de 3 millones de dólares destinados a proyectos en Colorado. Los beneficiarios de las subvenciones incluyen distritos escolares, organizaciones sin fines de lucro y CDE School Nutrition.²⁷ A partir de 2021, CDE School Nutrition recibió fondos de Patrick Leahy para

otorgar subvenciones a las autoridades escolares locales para programas de la granja a la escuela, incluyendo la adquisición de productos locales.

PROCESO DE ELABORACIÓN DE LA HOJA DE RUTA DE COLORADO

En 2023, el Departamento de Educación de Colorado puso en marcha un proceso de planificación estratégica a nivel estatal para comprender mejor las necesidades de las partes interesadas clave y aumentar el acceso a alimentos frescos y nutritivos cultivados en Colorado en las escuelas.

De junio de 2024 a junio de 2025, el CDE organizó conversaciones sobre la hoja de ruta con las autoridades de alimentación escolar de zonas rurales y urbanas para identificar los obstáculos y las oportunidades en la adquisición de alimentos a nivel local. El proceso comenzó con una serie de sesiones de análisis de las causas fundamentales, diseñadas para recabar las opiniones de los profesionales de la nutrición escolar sobre los desafíos persistentes en materia de adquisición de alimentos. Una encuesta en línea complementó las discusiones presenciales.

Los resultados del análisis de las causas fundamentales sirvieron de base para una segunda fase de sesiones centradas en la búsqueda de soluciones, en las que participaron directores de nutrición escolar y productores para desarrollar y priorizar de forma colaborativa estrategias que abordaran las barreras identificadas. El equipo de Sistemas Alimentarios de la Universidad Estatal de Colorado, en colaboración con el programa de Nutrición Escolar, analizó y sintetizó los datos de ambas fases para identificar recomendaciones clave y los próximos pasos a seguir.

SESIONES DE ANÁLISIS DE LA CAUSA RAÍZ

El análisis de la causa raíz es un enfoque estructurado para descubrir las causas subyacentes de los problemas complejos.²⁸ CDE adaptó esta herramienta de salud pública, aplicada por primera vez al programa “De la granja a la escuela” en Wyoming en 2018, con la orientación de Andrea Alma, responsable regional “De la granja a la escuela” del Departamento de Agricultura de los Estados Unidos (USDA).²⁹

El proceso resultante priorizó la identificación de las principales barreras sistémicas para la contratación pública local, con el objetivo de orientar las futuras discusiones hacia soluciones estratégicas y de gran impacto.

Se llevaron a cabo sesiones en todo Colorado, aprovechando las reuniones ya existentes de profesionales de la nutrición escolar para maximizar la participación y minimizar la carga de tiempo. Las sesiones tuvieron lugar en seis reuniones de las



Boards of Cooperative Educational Services (BOCES), la Colorado School Nutrition Association (CSNA) Annual Conference de 2024 y una sesión en el área metropolitana de Denver. Los datos recopilados en las sesiones presenciales se complementaron con una encuesta en línea.

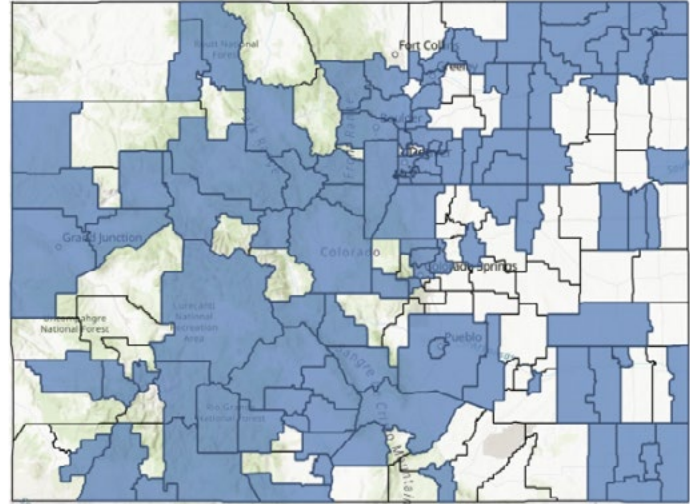
En cada sesión, los participantes exploraron cuatro obstáculos para la adquisición de productos agrícolas directamente de los agricultores para su uso en las escuelas:

1. Presupuestos para la compra de productos locales
2. Establecimiento de relaciones con productores locales
3. Capacidad para preparar comidas con productos locales
4. Apoyo de las partes interesadas clave (administradores, padres, comunidad)

Los participantes se unieron a pequeños grupos según la barrera que resultaba más relevante para su experiencia. Los facilitadores guiaron a cada grupo a través de una serie de preguntas del tipo “¿Por qué ocurre esto?” para profundizar en las causas fundamentales. Posteriormente, los grupos sintetizaron sus hallazgos, identificaron temas recurrentes y participaron en un ejercicio para señalar los problemas más urgentes.

Un total de 116 personas participaron en las sesiones para identificar las causas fundamentales del

problema, y otras 36 completaron la encuesta en línea, lo que representa a más de 100 distritos escolares de los 179 distritos escolares de todo Colorado (véase el mapa).



Nota: La cifra de 179 no incluye a las escuelas concertadas, que con frecuencia participan en actividades de la iniciativa “De la granja a la escuela”. Las escuelas concertadas están representadas en el proceso de elaboración de la hoja de ruta a través de sesiones de consulta.

El análisis reveló cuatro causas principales de las barreras identificadas:

1. El coste de producir, procesar y distribuir alimentos locales los hace demasiado caros.
2. Encontrar agricultores y comunicarse con ellos es difícil.
3. Preparar comida local requiere demasiada habilidad y tiempo.
4. El programa de “la granja a la escuela” no es valorado por la administración ni por otras partes interesadas porque no se comprende. Existe una falta general de comprensión sobre por qué deberían implementar este programa.

Estos hallazgos fueron revisados por especialistas del programa de “la granja a la escuela” del USDA y perfeccionados a través de una sesión adicional centrada en los directores de servicios de alimentación para profundizar en el tema e identificar las barreras



Es importante destacar que los administradores de distrito y los responsables de la nutrición escolar operan bajo importantes presiones financieras y operativas. Su responsabilidad de proporcionar comidas nutritivas y confiables a los estudiantes, al tiempo que equilibran prioridades contrapuestas, influye en la toma de decisiones sobre las compras. Los análisis de las causas fundamentales generados a través de este proceso ponen de manifiesto estos desafíos estructurales subyacentes. Los administradores también pueden carecer de acceso a datos que vinculen claramente las iniciativas de la granja a la escuela con la salud o el rendimiento académico de los estudiantes, lo que dificulta aún más la justificación de estos programas con presupuestos ajustados.

A pesar de estas barreras, muchos administradores de Colorado están impulsando activamente las iniciativas de “la granja a la escuela” en sus distritos, incluso comprometiéndose a la adquisición de productos locales a pesar de las limitaciones presupuestarias.

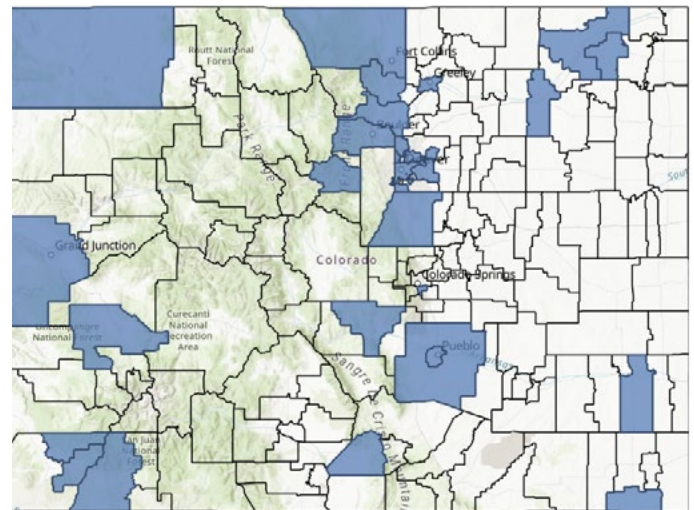
Las preguntas de la fase de búsqueda de soluciones se alinean con el Censo de “la granja a la escuela” del USDA de 2023. Los encuestados citaron la “falta de tiempo del personal”, el “costo”, los “problemas de entrega” y la “disponibilidad limitada” como los principales obstáculos. El proceso de elaboración de la hoja de ruta se basa en estos hallazgos, examinando las percepciones y los sistemas subyacentes que perpetúan estos desafíos.³⁰

SESIONES DE SOLUCIONES

Para generar estrategias prácticas, CDE organizó cinco sesiones de escucha participativas centradas en la búsqueda de soluciones: cuatro con distritos escolares y una con productores y distribuidores. Varias organizaciones sin fines de lucro y agencias estatales también participaron. Durante cada sesión, los grupos de trabajo abordaron una de las cuatro propuestas de solución, generando ideas para posibles soluciones que fueron recopiladas, compartidas y

priorizadas mediante la votación de los participantes. Este proceso generó una lista de estrategias ordenadas por prioridad.

En total, participaron 68 personas, en representación de 30 distritos escolares, 14 productores y distribuidores, y 6 agencias estatales y organizaciones sin fines de lucro (véase el mapa).



Las soluciones propuestas se agruparon en temas generales y se analizaron según su frecuencia y prioridad. Posteriormente, el personal de la Unidad de Nutrición Escolar del Departamento de Educación de Colorado (CDE) revisó los resultados para alinear las soluciones con las iniciativas en curso, identificar oportunidades para nuevas iniciativas y destacar posibles colaboradores. La síntesis final proporciona una hoja de ruta clara, elaborada con la participación de las partes interesadas, para fortalecer el sistema de adquisición de alimentos de las granjas a las escuelas en Colorado y ampliar el acceso de los estudiantes a alimentos frescos y locales.

PERSPECTIVAS DE PRODUCTORES Y AGREGADORES

Si bien los datos agregados abarcan la gama completa de soluciones generadas en todo el estado, la siguiente sección destaca la sesión de soluciones de marzo de 2025, centrada en productores y

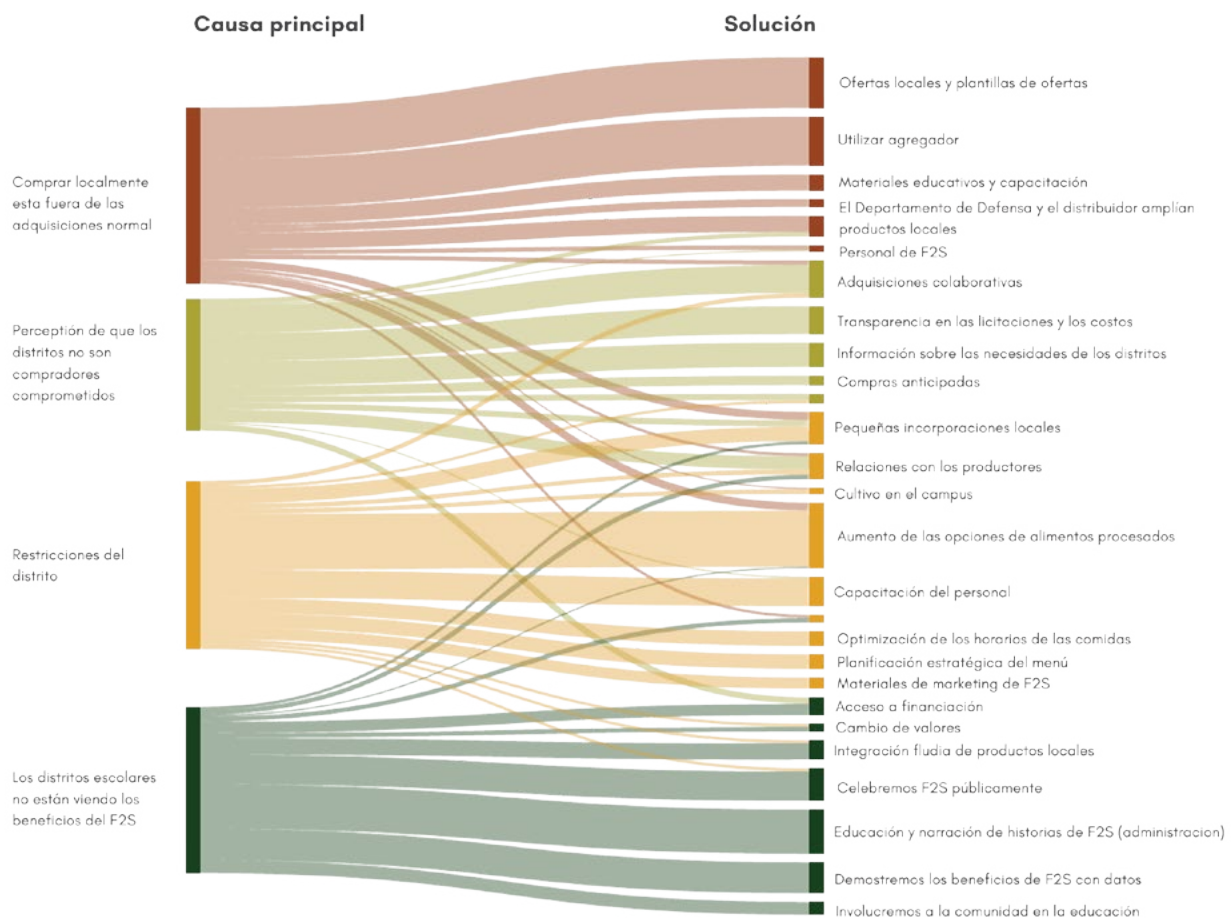
agregadores. Esta sesión ayudó a identificar áreas clave de coincidencia y diferencias entre las soluciones propuestas por los proveedores y las identificadas por los participantes de los distritos escolares.

Barrera 1. Los distritos de Colorado consideran que comprar productos locales queda fuera de sus procesos de adquisición habituales.

Solución compartida: Utilizar un centro de distribución de alimentos, un mercado de agricultores u otro intermediario.

Esta fue la solución más popular entre los productores y los intermediarios, quienes vincularon la percepción de complejidad en las compras locales con los desafíos de la distribución. Su énfasis en el papel de los intermediarios refleja los datos generales, donde las pequeñas explotaciones agrícolas, las organizaciones sin fines de lucro y las agencias estatales identificaron sistemáticamente a los intermediarios y distribuidores como elementos cruciales para integrar la adquisición de productos locales de manera eficiente.

Soluciones de visualización de datos: Diagrama de Sankey



El apéndice C incluye soluciones que no se muestran en el diagrama de Sankey (identificadas como una de las tres mejores soluciones en menos de tres ocasiones).

Lección clave: Empieza poco a poco; incorpora productos locales gradualmente.

Los productores y distribuidores destacaron la importancia de empezar por algún lado, incorporando pequeñas compras locales a los procesos de adquisición habituales. Consideraron que esta era una forma práctica de superar las barreras iniciales, como el establecimiento de relaciones, las licitaciones locales y la logística, que pueden parecer desalentadoras al principio.

Barrera 2. Los distritos de Colorado a menudo no son percibidos como compradores comprometidos y, por lo tanto, representan un mercado de riesgo para los productores.

Los productores y distribuidores centraron su conversación en comprender el origen de esta percepción. Un tema central fue el complejo entorno de planificación y financiación que rodea la adquisición de productos agrícolas para los programas de alimentación escolar.

Los participantes reconocieron el importante poder adquisitivo de los distritos escolares, pero señalaron que la imprevisibilidad de los fondos destinados a la compra de alimentos locales dificulta la planificación a largo plazo. También indicaron que los precios más altos suelen reflejar las dificultades logísticas que conlleva el suministro de alimentos a las escuelas. La alta rotación de personal en los distritos agrava estos problemas, dificultando el mantenimiento de relaciones y la identificación de contactos estables que prioricen la compra de productos locales.

Barrera 3. Las administraciones escolares de Colorado no ven beneficios claros en los programas de “de la granja a la escuela” y, por lo tanto, carecen de personal, equipo y procesos adecuados.

Solución compartida: Educación y narración de historias.

Los productores y distribuidores destacaron la necesidad de una educación específica y de la difusión de historias inspiradoras para identificar y apoyar a los defensores de los programas que conectan las granjas con las escuelas. Esta solución se centra en la creación de relaciones a través de eventos educativos presenciales que vinculan las compras de productos locales con los resultados educativos y comunitarios, y se alinea con las principales prioridades identificadas por las partes interesadas de los distritos escolares.

Lección clave: Acceso a financiación específica para la contratación pública local.

Los participantes señalaron que, si bien muchos actores clave del distrito reconocen los beneficios de los programas que conectan las granjas con las escuelas, a menudo carecen de los datos necesarios para justificar un compromiso a largo plazo. Una financiación constante que respalde el desarrollo de evaluaciones continuas y rigurosas puede demostrar el impacto medible necesario para garantizar la financiación y la participación sostenibles.

Barrera 4. Los distritos de Colorado priorizan la eficiencia y la comodidad por encima del valor y la calidad de los servicios locales debido a las diversas limitaciones que enfrentan.

Solución compartida: Aumentar el acceso a productos procesados y a la formación relacionada.

Los participantes destacaron la importancia de ofrecer productos procesados y con valor añadido que simplifiquen la preparación de alimentos locales en las escuelas. Los productores y distribuidores recomendaron desarrollar una infraestructura de procesamiento financiada por el estado que pudiera dar servicio tanto a los distritos escolares como a los agricultores, lo que permitiría el uso de alimentos locales durante todo el año y aliviaría las limitaciones de mano de obra.

Lección clave: Capacitación del personal en la preparación de alimentos locales (por ejemplo, formación de formadores).

Los productores y distribuidores otorgaron mayor prioridad a la financiación para la capacitación del personal y al aumento de la plantilla que otros

grupos. Reconocieron que las limitaciones en los distritos a menudo se reducen a la falta de personal, y que es fundamental garantizar que el personal de cocina esté capacitado, reciba el apoyo necesario y sea compensado por el esfuerzo adicional que implica la preparación de productos locales.

PERSPECTIVAS DE LOS ESTUDIANTES

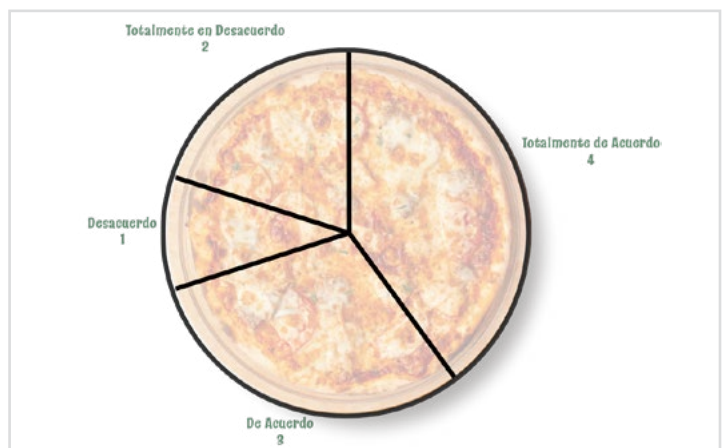
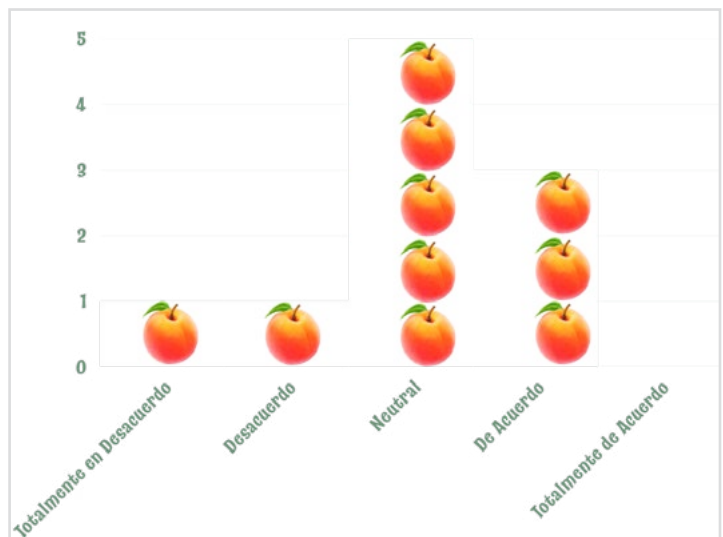
En el otoño de 2024, estudiantes de los distritos escolares de Trinidad, Vilas y Las Animas participaron en su propia sesión de planificación estratégica tras un evento de Nourish Colorado LoProCo. Utilizando un sistema de calificación simple del uno (totalmente en desacuerdo) al cinco (totalmente de acuerdo), los estudiantes compartieron sus perspectivas sobre las comidas escolares y los alimentos locales.

¿Te gusta el almuerzo escolar?

La mayoría de los estudiantes manifestaron tener sentimientos neutros o positivos respecto al almuerzo escolar. Las comidas preparadas con ingredientes frescos, como los sándwiches y las comidas especiales de las fiestas, se encontraban entre sus favoritas.

¿Sabes cuándo un alimento es de producción local?

La mayoría estuvo de acuerdo o totalmente de acuerdo en que pueden reconocer cuándo un alimento es de producción local. Atribuyeron este conocimiento a los eventos presenciales de Nourish Colorado, a su participación en las cocinas escolares y a la señalización que destacaba las granjas locales. Los estudiantes que informaron participar en la cocina y ver menús con productos locales fueron los que mostraron mayor confianza a la hora de identificar alimentos de origen local.



¿Crees que es importante servir alimentos de producción local?

Todos los estudiantes coincidieron en que servir alimentos locales es importante. Mencionaron la salud, la seguridad y la transparencia, incluyendo el menor uso de pesticidas y aditivos, como las principales razones. Los huevos de producción local fueron especialmente populares.



¿Le gustaría participar más en las comidas escolares?

Los estudiantes mostraron interés en participar de forma más activa a través de catas de alimentos, encuestas y la búsqueda de productos locales. Consideraron esta participación como una oportunidad para conectar con la agricultura, la nutrición y las habilidades culinarias.





Nutrición Escolar de CDE

HOJA DE RUTA DEL PROGRAMA “DE LA GRANJA A LA ESCUELA” DE LA UNIDAD

SOLUCIONES Y RECOMENDACIONES A NIVEL ESTATAL

Las soluciones generadas durante las sesiones de planificación estratégica a nivel estatal abordaron una amplia gama de obstáculos y etapas en el proceso de adquisición de productos agrícolas para las escuelas. Entre los cientos de participantes, surgieron cinco áreas prioritarias comunes:

1. Educación y formación
2. Procesos y herramientas de adquisición
3. Infraestructura y capacidad
4. Relaciones y cultura
5. Financiación y recursos

Las siguientes recomendaciones reflejan las soluciones compartidas por los representantes de los distritos escolares, productores, distribuidores, organizaciones sin fines de lucro y agencias estatales que participaron en las sesiones de diálogo. Si bien las secciones siguientes proponen maneras en que los programas de nutrición escolar pueden seguir apoyando la adquisición de productos agrícolas locales

para las escuelas, ya se están llevando a cabo importantes iniciativas de este tipo en todo el estado a través de relaciones directas entre productores y distritos escolares, jornadas de procesamiento comunitario y la participación de los estudiantes en huertos y programas culinarios.

Muchas de las soluciones identificadas a través del proceso de elaboración de la hoja de ruta dependen de la coordinación intersectorial. Las recomendaciones específicas para cada socio se incluyen en el **Apéndice A.**

EDUCACIÓN Y FORMACIÓN

Desarrollar conocimientos, habilidades y capacidades entre los profesionales de la nutrición escolar, los estudiantes y los directivos escolares.

Los participantes en la elaboración de la hoja de ruta enfatizaron repetidamente que la compra de productos locales y la cocina casera requieren habilidades y experiencia considerables. Se identificó que ampliar el acceso a la formación práctica era esencial para expandir las iniciativas de la granja a la escuela. La educación debe abarcar a múltiples grupos de interés, ayudando a productores, distribuidores y distritos escolares a comprender las necesidades

de los demás; involucrando a las comunidades en el programa de la granja a la escuela; y fortaleciendo la fuerza laboral a través de la formación culinaria.

Recomendación 1. Ampliar las oportunidades de aprendizaje entre pares basadas en la experiencia de Colorado.

Los participantes expresaron su preferencia por aprender directamente de compañeros que comprenden el contexto escolar y agrícola de Colorado.

Acción 1. Integrar a productores, intermediarios y distritos escolares en capacitaciones conjuntas sobre el programa “de la granja a la escuela” para fortalecer la comprensión intersectorial y el establecimiento de relaciones.

Acción 2. Aproveche los eventos de sistemas alimentarios a nivel estatal y regional como espacios idóneos para la educación y la capacitación en materia de conexión entre productores agrícolas y escuelas.

Acción 3. Facilitar conversaciones a nivel regional para explorar la posibilidad de realizar compras conjuntas.

Acción 4. Apoyar una red virtual de colaboración entre pares que sea constante para fomentar el aprendizaje y el intercambio. Los programas deben basarse en los resultados de la planificación estratégica y centrarse en temas como:

1. Involucrar a los estudiantes en las compras locales
2. Requisitos de compra del distrito escolar
3. Celebrando las compras a proveedores locales
4. Compartir plantillas y herramientas para la presentación de ofertass
5. Planificación estratégica del menu

Recomendación 2. Poner en marcha un programa piloto del Colorado Farm to School

Institute, una oportunidad de formación profesional de un año de duración para que los equipos escolares desarrollen y fortalezcan sus iniciativas locales relacionadas con la alimentación.

Acción 1. Continuar participando en el Shelburne Farms y **Vermont FEED** Farm to School Institute Adaptation Program adaptar el modelo a Colorado.

Acción 2. Asegúrese de que el instituto aborde las causas fundamentales identificadas en la hoja de ruta.

Acción 3. Establecer un equipo de facilitadores diverso, que incluya expertos en el programa ECE, productores y organizaciones sin fines de lucro, para guiar el desarrollo de un Instituto de “De la granja a la escuela” en Colorado.³¹

Acción 4. Obtener financiación para poner en marcha un programa piloto del Instituto Virtual “De la Granja a la Escuela” de Colorado, que ampliaría la participación, reduciría las barreras de acceso y fomentaría la participación en todo el estado.

Un futuro instituto debería incluir intencionadamente a administradores, profesores y evaluadores para vincular las adquisiciones con el plan de estudios, la educación nutricional y los objetivos comunitarios más amplios.

Recomendación 3. Apoyar la participación de los estudiantes en los programas de alimentación escolar.

Acción 1. Apoyar a los distritos escolares que participan en actividades que promueven la participación de los estudiantes en los programas de adquisición de alimentos y de comedores escolares. Algunos ejemplos incluyen:

1. Desarrollo de habilidades culinarias junto con profesionales de la nutrición escolar.

2. Recopilación de opiniones sobre los menús y colaboración en la planificación de los mismos.
3. Cultivo y producción de alimentos en el campus.

Estas actividades refuerzan las iniciativas de adquisición de productos locales, al tiempo que desarrollan habilidades profesionales y fomentan el conocimiento sobre alimentación y agricultura entre los estudiantes.

Acción 2. Promover oportunidades adicionales de financiación federal y estatal para la participación estudiantil cuando se asignen los fondos correspondientes.

PROCESOS Y HERRAMIENTAS DE ADQUISICIÓN

Optimización de los sistemas y estrategias para las compras locales.

Los participantes identificaron la necesidad de simplificar y estandarizar las compras locales. Las soluciones propuestas abarcaron desde pequeñas compras piloto hasta la compra cooperativa a nivel regional. El fortalecimiento de las relaciones con los agregadores y distribuidores, actores clave en la cadena de suministro, se perfiló como una de las estrategias con mayor respaldo..

Los distritos destacaron la importancia de contar con plantillas listas para usar y herramientas digitales que ahorren tiempo y reduzcan la carga administrativa.

Recomendación 1. Mantener y ampliar la página “Source Local Food” en el sitio web de Nutrición Escolar de CDE para garantizar el acceso a las herramientas y servicios de nutrición escolar.

Acción 1. Continúe actualizando y manteniendo los recursos, la formación y las plantillas locales relacionados con la alimentación, para ayudar a los distritos a identificar y acceder al apoyo existente.

Recomendación 2: Integrar la gestión de riesgos en los eventos de conexión de CDE.

Acción 1. Proporcionar asistencia técnica para abordar las inquietudes relacionadas con el suministro, la estacionalidad y el cumplimiento de los contratos. Los temas pueden incluir:

1. Cláusulas contractuales flexibles y sustitución de cultivos.
2. Cláusulas de contingencia por condiciones climáticas o plagas.
3. Prácticas habituales de comunicación e informes por parte de los productores.
4. Intercambio de información sobre menús y previsión de la demanda.
5. Previsión de costes y elaboración de presupuestos.

Recomendación 3. Simplificar la recopilación de datos sobre la conexión entre las granjas y las escuelas.

Acción 1. Continuar la difusión directa para lograr la participación plena en el Censo de “la granja a la escuela” del USDA.

Acción 2. Solicite que se añada un código sin formato de negrita al plan de cuentas de CDE para el seguimiento de los gastos en alimentos locales, con el fin de permitir un seguimiento y una recopilación de datos estandarizados.

Acción 3. Explore plataformas de software para rastrear y visualizar datos de adquisiciones, lo que permite una mejor comunicación del impacto de los programas de la granja a la escuela y facilita la evaluación futura.³²

Acción 4. Identifique las fuentes de financiación estatales y federales para compensar los costos del software.

Recomendación 4. Proporcionar formación que fomente las alianzas que fortalezcan los procesos de adquisición para aumentar el volumen de las compras locales.

Acción 1. Proporcionar formación en materia de adquisiciones a los distritos escolares para que puedan crear mecanismos eficientes y fiables que permitan integrar los alimentos cultivados en Colorado en las comidas escolares.

INFRAESTRUCTURA Y CAPACIDAD

Desarrollar la capacidad física y operativa para la adquisición de alimentos de origen local.

Tanto los productores como los distritos identificaron la infraestructura como una de las principales barreras. Existen deficiencias en toda la cadena de suministro, desde el equipamiento agrícola y la capacidad de procesamiento hasta las cocinas escolares y el almacenamiento en frío. La falta de personal también se mencionó como una necesidad crítica, particularmente para la preparación de comidas caseras y la coordinación local.

Los participantes también destacaron el papel de los huertos escolares. Si bien estos huertos producen volúmenes de alimentos relativamente pequeños, ofrecen valiosas oportunidades para que docentes, administradores y estudiantes se involucren en la producción de alimentos.

La infraestructura también influye en la percepción de la disponibilidad de productos. Los resultados del Censo de Programas de “la granja a la escuela” del USDA en Colorado muestran que, si bien muchos distritos están dispuestos a comprar productos locales, persisten las preocupaciones sobre el suministro.³³ Estas preocupaciones están relacionadas en parte con la limitada infraestructura de procesamiento, almacenamiento y distribución de la que dependen los productores y distribuidores para garantizar un suministro constante.

Recomendación 1. Mejorar la infraestructura de los programas que conectan a los agricultores con las escuelas, apoyando las iniciativas para garantizar una capacidad de coordinación específica a nivel de distrito o regional.

Acción 1. Apoyar las iniciativas para obtener financiación y subvenciones para los coordinadores de programas de la granja a la escuela a nivel distrital o regional, ya sea dentro o fuera del distrito.

Acción 2. Crear espacios para que los distritos compartan modelos de coordinación y estrategias de integración durante las capacitaciones y los eventos de aprendizaje entre pares.

Recomendación 2: Aprovechar los fondos estatales y federales para equipos de cocina, procesamiento e infraestructura de almacenamiento.

Acción 1. Priorizar el acceso a las subvenciones del USDA para la adquisición de equipos con el fin de ampliar la capacidad de las cocinas escolares.

Acción 2. Fomentar el aprendizaje entre compañeros sobre el uso colaborativo del equipamiento de las cocinas escolares para maximizar el impacto de los fondos.

RELACIONES Y CULTURA

Fortalecer la confianza, la comunicación y los valores compartidos.

Para mantener las compras a proveedores locales es necesario crear una cultura que valore la participación de los agricultores en los programas escolares. Los productores expresaron la necesidad de una comunicación más clara y constante con los distritos escolares, mientras que las escuelas destacaron la importancia de la participación de la comunidad para generar confianza y apoyo.

Recomendación 1. Celebre y comunique los éxitos de los programas que conectan las granjas con las escuelas.

Acción 1: Priorice los eventos comunitarios, como las degustaciones y los encuentros con los agricultores, que involucren a estudiantes, padres y personal escolar.

Acción 2. Continúen aumentando la participación en eventos nacionales y estatales que fomenten la adquisición de productos agrícolas locales para las escuelas, como el Mes de la Agricultura Local para las Escuelas de Colorado, el Mountain Plains Crunch Off y Turnip the Beet.

Recomendación 2. Facilitar el establecimiento de relaciones entre los productores y los distritos.

Acción 1. Organizar encuentros y oportunidades de desarrollo profesional que reúnan a productores y profesionales de la nutrición escolar para capacitarlos sobre cómo ser compradores y vendedores de confianza.

Acción 2. Aproveche los eventos estatales y las capacitaciones sobre nutrición escolar ya existentes como oportunidades para establecer relaciones.

FINANCIACIÓN Y RECURSO

Garantizar la sostenibilidad financiera a largo plazo.

Una financiación adecuada y constante es fundamental para todas las demás prioridades: educación, adquisiciones, infraestructura y relaciones. Los participantes enfatizaron que las estrategias de financiación deben estar coordinadas entre las agencias estatales y complementarse con programas de educación y fomento de relaciones que comuniquen claramente los beneficios de los programas de la granja a la escuela.

Recomendación 1. Alinear las prioridades de financiación a nivel estatal.

Acción 1. Coordinar con las agencias estatales, incluyendo el Departamento de Agricultura de Colorado, la Oficina de Desarrollo Económico y Comercio Internacional, el Departamento de Salud Pública y Medio Ambiente de Colorado, el Departamento de Servicios Humanos de Colorado y el Departamento de Trabajo y Empleo, para alinear los objetivos e identificar oportunidades conjuntas.

Recomendación 2. Continuar buscando financiación federal y estatal para los alimentos cultivados en Colorado y para la infraestructura relacionada.

Acción 1. Solicitar y administrar subvenciones federales y estatales que apoyen la adquisición de alimentos locales, la formación técnica, la educación sobre la conexión entre la granja y la escuela, el establecimiento de relaciones, el desarrollo continuo de recursos y capacitación, e inversiones en capacidad de cocina, almacenamiento y procesamiento.

PRIORIDADES DE FINANCIACIÓN DEL PROCESO DE ELABORACIÓN DE LA HOJA DE RUTA

CATEGORÍA	ENFOQUE PRIORITARIO
Educación y formación	Educación sobre la producción de alimentos locales para las escuelas y las comunidades; participación de los estudiantes en nutrición y agricultura; desarrollo de la fuerza laboral para la preparación de comidas caseras y la planificación de menús.
Procesos y herramientas de adquisición	Colaboración con agregadores y distribuidores; proyectos piloto de compra local a pequeña escala; directorios de productores; desarrollo de plantillas y herramientas.
Infraestructura y capacidad	Mejoras en la cocina y las cámaras frigoríficas; equipos para la explotación agrícola; procesamiento de productos con valor añadido; salarios del personal y puestos de coordinador.
Relaciones y cultura	Eventos de celebración; canales de retroalimentación para los estudiantes; comunicación transparente y colaboración entre todas las partes interesadas.





APÉNDICE Y CITAS

Apéndice

Apéndice de la hoja de ruta del programa “de la granja a la escuela”

Citas

Recommended Roadmap Citation:

Lake, L., & Christensen, L., (2026, January). Colorado Department of Education School Nutrition Unit: Farm to School Roadmap. *Colorado State University Food Systems Institute*.

- 1 *School district boundaries*. National Center for Education Statistics. (2024). <https://nces.ed.gov/programs/edge/Geographic/DistrictBoundaries#:~:text=School%20districts%20are%20geographic%20entities,services%20at%20the%20local%20level>
 - 2 Hayes, T. O. (2021, March 4). *Food insecurity and food insufficiency: Assessing causes and historical trends*. American Action Forum. <https://www.americanactionforum.org/research/food-insecurity-and-food-insufficiency-assessing-causes-and-historical-trends/>
 - 3 *Become a Sponsor*. Colorado Department of Education. <https://ed.cde.state.co.us/nutrition/become-a-sponsor>
 - 4 Ibid.
 - 5 Ibid.
 - 6 Todd, J. E., Toossi, S. (2025, June 6). *School Food Authorities Work with State and Federal Agencies to Implement the National School Lunch Program*. Economic Research Service. <https://www.ers.usda.gov/amber-waves/2025/june/school-food-authorities-work-with-state-and-federal-agencies-to-implement-the-national-school-lunch-program>
 - 7 *School Year 2023-2024 Impact Report*. Colorado Department of Education School Nutrition Unit. <https://www.cde.state.co.us/nutrition/impactreport>
 - 8 *The Benefits of Farm to School*. National Farm to School Network. (2020, May). <https://www.farmtoschool.org/resources-main/benefits-of-farm-to-school>
 - 9 Ibid.
 - 10 Christensen, L. O., Jablonski, B. B. R., Stephens, L., & Joshi, A. (2017, September). *Economic Impacts of Farm to School: Case Studies and Assessment Tools*. https://cdn.prod.website-files.com/5c469df2395cd53c3d913b2d/6110521216b78c5854ae23ac_EconomicImpactReport-min.pdf
 - 11 Henderson, T., Rader, M., Sorte, B., Ratcliffe, M. M., Lawrence, A., Lucky, J., and Harris, C. (2011) *Health Impact Assessment: Farm to School and School Garden Policy*, HB 2800, Upstream Public Health and the Health Impact Project. https://cms.agr.wa.gov/WSDAKentico/farm-to-school/OR_F2SHealthImpactAssessment_FINAL_Report.pdf?/OR_F2SHealthImpactAssessment_FINAL_Report&_gl=1*1sf2y4x*_ga*MjEzMTU4Mjk4Ni4xNzU5MzUyMzly*_ga_9JCK8SVQPE*cz-E3NTkzNTIzMjEkbzEkZzAkDDE3NTkzNTIzMjEkaajYwJGwwJGgw
 - 12 *Local Food Pilot Program*. Nourish Colorado. <https://nourishcolorado.org/nourish-institutions/#local-food-program>
 - 13 *Censo de Programas de “la granja a la escuela” del USDA Results*. U.S. Department of Agriculture. <https://farmto-schoolcensus.fns.usda.gov/census-results>
 - 14 Huang, Jin, and Ellen Barnidge. (2016, February). *Low-income children’s participation in the National School Lunch Program and household food insufficiency*. *Social Science & Medicine*, vol. 150, pp. 8-14, <https://doi.org/10.1016/j.socscimed.2015.12.020>.
- Hartline-Grafton, Heather. (2019, August). *School Meals Are Essential for Student Health and Learning*. *Food Research & Action Center*. frac.org/wp-content/uploads/School-Meals-are-Essential-Health-and-Learning_FNL.pdf.

- Breakfast Changes Lives. Share Our Strength. Secure2.convio.net/sos/images/content/pagebuilder/dd-school-breakfast-2013-info-graphic.jpg.*
- 15 Prescott, M. P., Cleary, R., Bonanno, A., Costanigro, M., Jablonski, B. B., & Long, A. B. (2020a). Farm to school activities and student outcomes: A systematic review. *Advances in Nutrition*, 11(2), 357-374. <https://doi.org/10.1093/advances/nmz094>
 - 16 Ibid.
 - 17 *Censo de Programas de “la granja a la escuela” del USDA Results*. U.S. Department of Agriculture. <https://farmto-schoolcensus.fns.usda.gov/census-results>
 - 18 *School Nutrition Data*. Colorado Department of Education. <https://www.cde.state.co.us/nutrition/school-nutrition-data>
 - 19 Thilmany, D., Bauman, A., Love, E., & Jablonski, B.B.R. (2021, January). *The Economic Contributions of Healthy Food Incentives*. https://www.spur.org/sites/default/files/2021-02/economic_contributions_incentives_2_2_21.pdf
 - 20 *Farm to School Programs Invest in Future of Our Children and Our Family Farmers*. (2016, March 16). National Sustainable Agriculture Coalition. <https://sustainableagriculture.net/blog/farm-to-school-census-2016/#:~:text=38%20percent%20of%20surveyed%20school,increased%20school%20meal%20program%20participation>
 - 21 Elknakib, S., Landry, M. J., Farris, A. R., & Byker Shanks, C. (n.d.). Strategies to Address Food Waste in K-12 Schools: A Narrative Review. *The Journal of Child Nutrition & Management*, 48(1). <https://schoolnutrition.org/journal/spring-2024-strategies-to-address-food-waste-in-k-12-schools-a-narrative-review/>
 - 22 *Censo de Programas de “la granja a la escuela” del USDA Results*. U.S. Department of Agriculture. <https://farmto-schoolcensus.fns.usda.gov/census-results>
 - 23 Boone, Becca. 2024. Local Food Program. Colorado Department of Education School Nutrition Unit. Available from <https://www.cde.state.co.us/cdedepcom/localfoodpurchasingreport>
 - 24 USDA Expands Local Foods in School Meals through Cooperative Agreement with Colorado. (2022, September 22). U.S. Department of Agriculture. Retrieved from <https://www.ams.usda.gov/press-release/usda-expands-local-foods-school-meals-through-cooperative-agreement-colorado>
 - 25 *LFS Executive Summary - Colorado*. U.S. Department of Agriculture. <https://www.ams.usda.gov/selling-food-to-usda/lfs/exec-summaries/co>
 - 26 *Local Food for Schools Data*. Colorado Department of Education.
 - 27 *Patrick Leahy Farm to School Grant Dashboard*. National Farm to School Network. <https://www.farmtoschool.org/policy/patrick-leahy-farm-to-school-grant-dashboard>
 - 28 There are many resources that provide information about how to perform a root cause analysis. For example resources on root cause analysis, see the Maryland Root Cause Analysis Guide (<https://www.marylandpublicschools.org/stateboard/Documents/09242019/TabJ-RootCauseAnalysisComprehensiveSupportImprovementSchools.pdf>), or the Six Sigma guide to the Five Whys (<https://sixsigmastudyguide.com/5-whys/>).
 - 29 Wyoming Food System Blueprint Report (December, 2019). Written by Andrea Alma, Farm to School Regional Lead, U.S. Department of Agriculture Brook Brockman-Guest, Training & Grants Coordinator, Wyoming Department of Education LeAnn Miller, Project Manager, Boulder Development/WY Healthy Eating (USDA Farmers’ Market Promotion Program grant).
 - 30 *Censo de Programas de “la granja a la escuela” del USDA Results*. U.S. Department of Agriculture. <https://farmto-schoolcensus.fns.usda.gov/census-results>
 - 31 Recommendation follows Vermont FEED adaptation process best practices. Please find more information using the following citation: National Farm to School Network: Adapting Vermont FEED’s Farm to School Institute Model for the Early Childhood Audience https://cdn.prod.website-files.com/5c469df2395cd53c3d913b2d/6542900c01d62a8eb-26d5a69_Farm%20to%20ECE%20Institute%20Adaptation%20Guide.pdf
 - 32 For information on examples of efforts to streamline software tracking processes through a state agency, please visit the [Rhode Island Food Trails](#) website. The Rhode Island Department of Education (RIDE) developed Food Trails in partnership with KK&P to address manual data entry requirements for school districts purchasing local foods.
 - 33 2023 Censo de Programas de “la granja a la escuela” del USDA.



REFERENCIAS ADICIONALES

Boone, Becca. 2024. Local Food Program. Colorado Department of Education School Nutrition Unit. Available from <https://www.cde.state.co.us/cdedepcom/localfoodpurchasingreport>

Breakfast Saves Lives. No Kid Hungry. Retrieved from <https://secure2.convio.net/sos/images/content/pagebuilder/dd-school-breakfast-2013-info-graphic.jpg>

Christensen, L.O., Jablonski, B.B. and O'Hara, J.K., 2019. School districts and their local food supply chains. *Renewable Agriculture and Food Systems*, 34(3), pp. 207-215.

Colorado Hunger Facts. Feeding Colorado. <https://feeding-colorado.org/colorado-hunger-facts/#:~:text=Hunger%20Statistics&text=That's%201%20in%208%20Coloradans,and%20food%20insecurity%20every%20day>

Evaluating the impact of breakfast after the bell on chronic absenteeism. (2019). No Kid Hungry by Share Our Strength. <https://bestpractices.nokidhungry.org/resource/study-chronic-absenteeism-and-breakfast-after-bell>

Fox, M. K., & Gearan, E. *School Nutrition and Meal Cost Study*. United States Department of Agriculture Food and Nutrition Service. https://fns-prod.azureedge.us/sites/default/files/resource-files/SNMCS_Summary-Findings.pdf

Frisvold DE. Nutrition and Cognitive Achievement: An Evaluation of the School Breakfast Program. *J Public Econ*. 2015 Apr 1;124:91-104. doi: 10.1016/j.jpubeco.2014.12.003. PMID: 25918449; PMCID: PMC4408552.

Huang J, Barnidge E. Low-income Children's participation in the National School Lunch Program and household food insufficiency. *Soc Sci Med*. 2016 Feb;150:8-14. doi: 10.1016/j.socscimed.2015.12.020. Epub 2015 Dec 15. PMID: 26722983.

Kelly, A. (2024, March). *A Snapshot of Colorado Agriculture*. Legislative Council Staff. https://leg.colorado.gov/sites/default/files/r23-286_agricultural_economy_in_colorado.pdf

Local Food Program Guidebook. Nourish Colorado. <https://guidebook.nourishcolorado.org/about-us/>

Local Food Program. Nourish Colorado. <https://nourishcolorado.org/nourish-institutions/#local-food-program>

Prescott, M. P., Cleary, R., Bonanno, A., Costanigro, M., Jablonski, B. B., & Long, A. B. (2020). Farm to School Activities and Student Outcomes: A Systematic Review. *Advances in Nutrition*, 11(2), 357-374. <https://doi.org/10.1093/advances/nmz094>

School Meals are Essential for Student Health and Learning. (2019, August). Food Research & Action Center. https://frac.org/wp-content/uploads/School-Meals-are-Essential-Health-and-Learning_FNL.pdf

The School Breakfast Program: A Smart Investment for Student Success. School Nutrition Association. Retrieved from <https://schoolnutrition.org/wp-content/uploads/2022/06/Breakfast-Benefits-final.pdf>.

2024-2025 Performance Plan. Colorado Department of Agriculture. https://leg.colorado.gov/sites/default/files/images/cda_performance_plan_fy_2024-25.pdf



COLORADO STATE UNIVERSITY
EXTENSION



COLORADO
Department of Education
School Nutrition



ed.cde.state.co.us/nutrition